

Toeslag zegels van Baden

Na de Tweede Wereldoorlog was Duitsland verdeeld in verschillende bezettingszones. Voor het navolgend verhaal zijn de volgende twee steden van belang:

- Ludwigshafen aan de linkeroever van de Rijn, in de Franse bezettingszone van het Rijnland (afb. 1);
- Mannheim, tegenover Ludwigshafen, in de Amerikaanse bezettingszone van Baden (afb. 2).



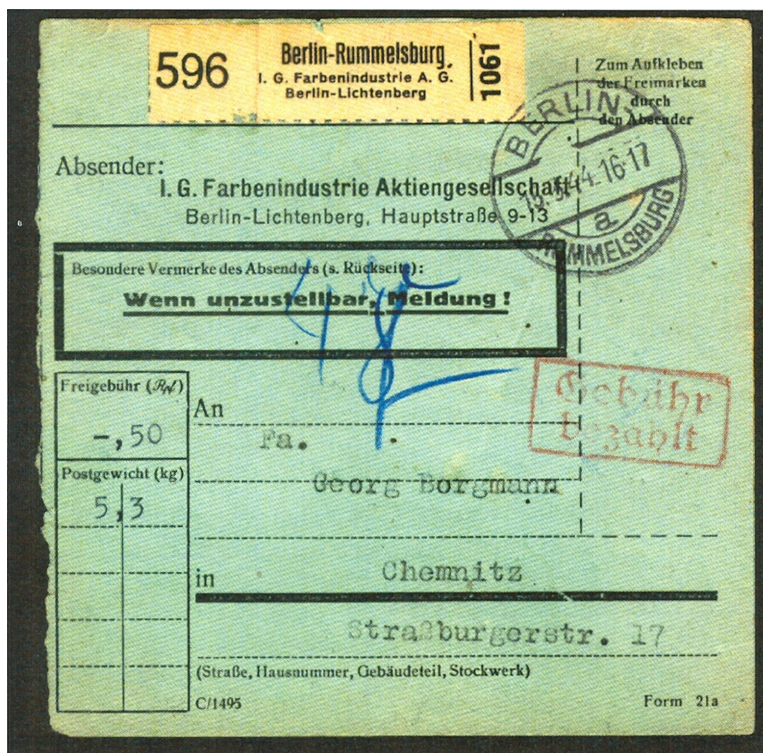
afb. 1 Het wapen van Rijnland



afb. 2 Het wapen van Baden van zowel de Franse als Amerikaanse bezettingszone



afb. 4 Paketkaart als in afbeelding 3 van Bad. Anilin & Sodafabr. (BASF)



afb. 3 Paketkaart, in goed Duits Paketkarte, met Paket-Nummer-Zättel für Selbstbucher. Grote firma's mochten zelf hun pakketpost afhandelen. Ze moesten dan het strookje met hun firma-naam gebruiken met het opeenvolgende pakketnummer en andere postale relevante cijfers. Hier dus van I.G. Farbenindustrie.

In dit tijdsgewricht was het verkeer tussen deze bezettingszones niet helemaal vrij, maar zeker niet zo afgeschermd als bij de Sovjet-bezettingszone.

In Ludwigshafen stond een uitgebreide chemisch-industrieel complex, toen nog van de IG Farben AG (afb. 3). De Interests-Gemeinschaft Farbenindustrie AG was in 1925 ontstaan door de samenvoeging van een drietal grote chemische bedrijven (BASF, Bayer en Hoechst) met nog een paar kleinere chemische fabrieken. IG Farben was na de Tweede Wereldoorlog nog niet ontvlochten in zijn oude bedrijven, dat gebeurde pas in 1952. In ieder geval: in Ludwigshafen stond de oorspronkelijke Badische Aniline- & Soda-Fabrik = BASF (afb. 4).

Hiermee is de scène voor het verhaal gezet.

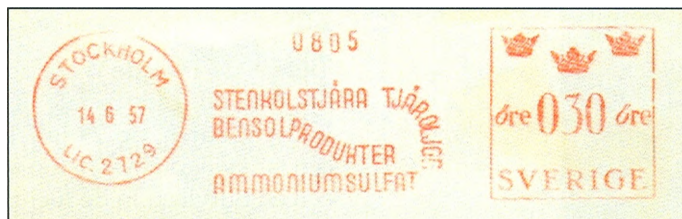
Op 28 juli 1948 om 15:43 uur vond een catastrofale explosie plaats in de BASF-fabriek bij Ludwigshafen, met een tankwagon die 30 ton dimethylether

bevatte. Dimethylether kennen we tegenwoordig als drijfgas in spuitbussen (afb. 5). Dimethylether is een buitengewoon licht ontvlambaar gas (onder druk is het een vloeistof). Hiervoor wordt uitvoerig gewaarschuwd op de spuitbussen.



afb. 5 spuitbus en het patent er voor

28 Juli 1948 was een warme dag, de vloeistof in de tankwagon zette uit, het gas vond een uitweg via een lasnaad, het vatte vlam en er volgde dus een geweldige explosie. De gevolgen waren: 207 doden, 3.818 gewonden en zo'n 3.100 verwoeste gebouwen. Ca. 155 van de productie-bedrijven van BASF waren verwoest.



afb. 7 "Roodstempel" van o.a. ammoniumsulfat

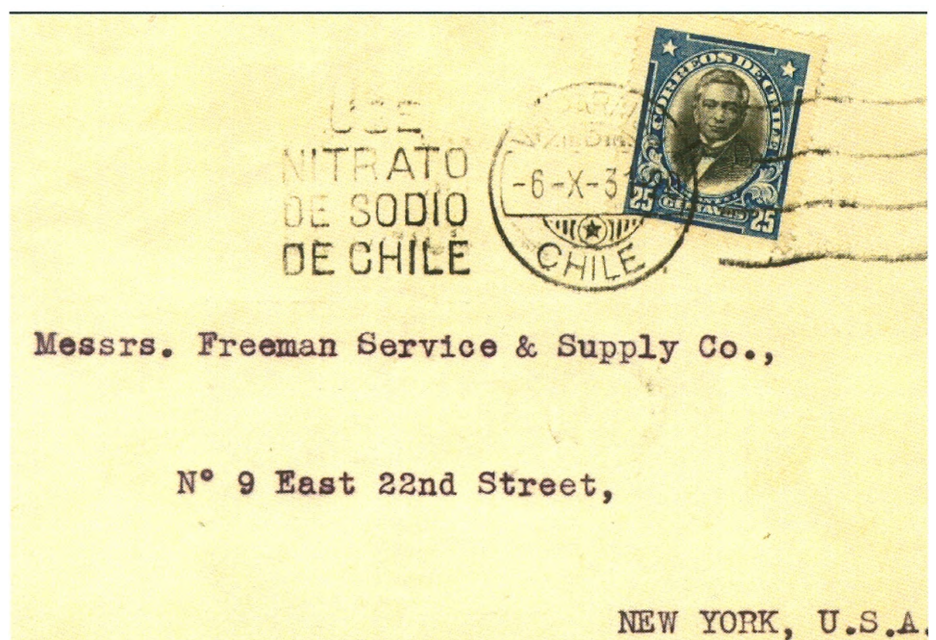
Er kwam natuurlijk onmiddellijk een geweldige reddingsactie op gang. Helaas aanvankelijk alleen in Ludwigshafen, met hulp van de Franse bezettingstroepen en de Gendarmerie. De vele helpende handen van de naburige stad, Mannheim, konden niet meteen in actie komen. Er moest wat bureaucratische rompslomp overwonnen worden. Dus de Amerikaanse bezettingstroepen en de Mannheimer hulpdiensten kwamen pas later in actie in Ludwigshafen.

Op 2 augustus vonden de rouwplechtigheden plaats. Ondertussen waren de overheden, steden, organisaties, banken, bedrijven en privé-personen begonnen met financiële steun of met hulpgoederen. Dankzij deze hulp bereidvaardigheid kon de schade in Ludwigshafen en aan het bedrijf BASF relatief snel verholpen worden. Het verlies aan levens was echter niet te herstellen.



afb. 6 Toeslagzegels van 20 en 30 Pfennig ten bate van de slachtoffers van de ramp

Bij deze hulppacties hebben ook postzegelverzamelaars hun mannetje gestaan! Op 18 oktober 1948 werden twee zegels uitgegeven in de Franse zone, Rijnland-Paltes: Mi. nr. 30 en 31 van Rheinland-Pfalz (afb. 6). De zegel van 20 pfennig stelt de heilige Martinus (Sint-Maarten) voor en had 30 pfennig toeslag voor het goede doel. De zegel van 30 pfennig beeldt de heilige Christoffel uit en kende een toeslag van 50 pfennig. Deze zegels zijn bekend onder de naam Hilfswerk Ludwigshafen en ook als de Anilinmarken. BASF was namelijk een groot producent van aniline-kleurstoffen. Als bijzonderheid mochten deze zegels slechts gebruikt worden in de OPD (= Oberpost-directionen) van Neustadt, Koblenz en Trier.



afb. 8 Stempel met reclame vlag: use nitrato de sodio de chili = gebruik natriumnitrat van Chili, ook bekend als "chilisalpeter"

Op 9 augustus 1948 was de organisatie Hilfswerk Ludwigshafen opgericht; via de postzegels werd zo'n DM 371.327 ingezameld. Op 30 mei 1949 was er in totaal DM 3.249.131 via allerlei acties bijeengebracht.

Helaas was dit niet de eerste catastrofale ontploffing bij BASF. In Oppau (dicht bij Ludwigshafen) ging in 1921 4.500 ton aan ammoniumsulfaat (afb. 7) en ammoniumnitraat met een geweldige klap de lucht in. Natriumnitraat (afb. 8) is het minder gevaarlijke broertje van ammoniumnitraat; beide stoffen zijn bestanddelen van kunstmest.

Meer dan 550 doden, 2000 gewonden en 80% van de stad werd verwoest, 6.500 mensen waren thuisloos. Daken in een omtrek van 25 km waren weg-



afb 10 Souvenir van de ingebruikname van het nieuwe kantoor van BASF.

geblazen, de explosie werd tot in München (320 km verderop!) gehoord. Als stille getuige bleef er een krater van 125 m lengte, 40 m breedte en 19 m diep.

Tijdens de Tweede Wereldoorlog was de tweede catastrofale explosie in Ludwigshafen; op 29 juli 1943 vloog een tankwagon met 16 ton aan butadien en butyleen in de lucht. Er waren ongeveer 570 doden te betreuren en 35.000 m3 platgewalst terrein.

Ondanks deze catastrofes is BASF nog steeds een groot chemisch concern, het vierde in 1965 zijn honderdjarige bestaan (afb. 9 en 10).

Veel dank is verschuldigd aan Wolfgang R. Straub, voor het beschikbaar stellen van het artikel van Josef Baier (*Die Explosionskatastrophe in Ludwigshafen am 28. Juli 1948, Anlage 2 zum RB 27-4/77*) in de Rundbrief van de Arbeitsgemeinschaft Französische Zone uit 1977.

Johan Diesveld



afb. 9 Voorzijde prentbriefkaart met afbeelding BASF kantoorgebouw. Inzet deel achterzijde met speciale afstempling